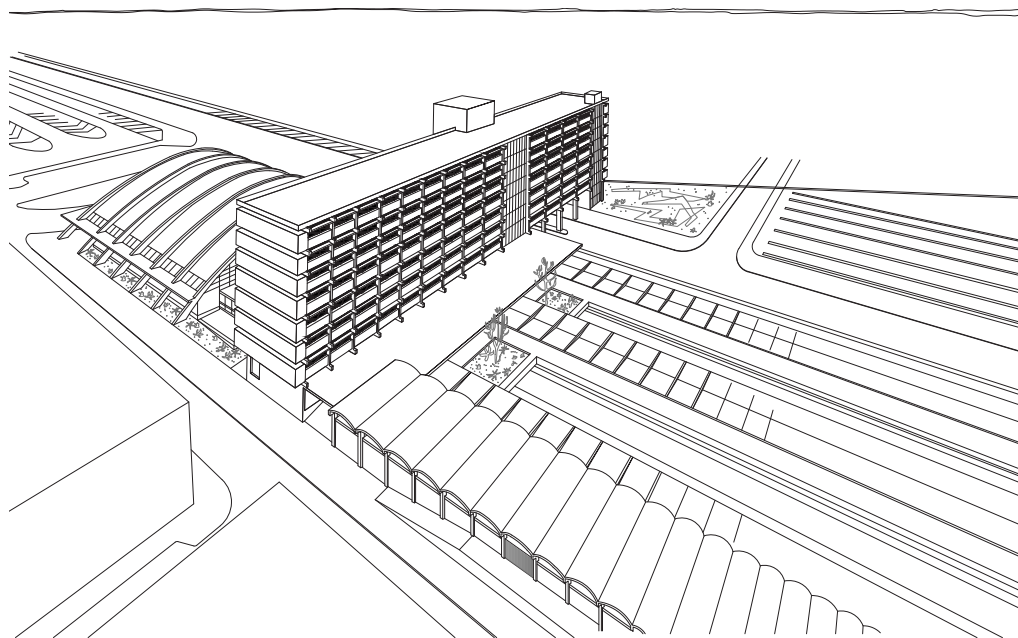


Estação Central da Beira

Moçambique (1957-1966)

João Garizo do Carmo
Francisco José de Castro
Paulo de Melo Sampaio





Keeping It Modern: Estação Central da Beira, Moçambique (1957-1966)

Após o término da concessão dos territórios de Manica e Sofala à Companhia de Moçambique (1892-1942) e da sua transferência para a administração direta do Estado Português o Porto da Beira foi comprado, em 1 de janeiro de 1949, com verbas inscritas num empréstimo do governo central à antiga colónia de Moçambique. A linha do Caminho de Ferro da Beira foi adquirida diretamente pelo Ministério das Finanças do governo metropolitano em 1 de abril do mesmo ano. A tutela de ambas as infraestruturas foi atribuída à administração dos Serviços dos Portos, Caminhos de Ferro e Transportes de Moçambique, que a começou a exercer em 1 de outubro seguinte.

A administração empreendeu então um vasto programa de melhoramento das infraestruturas recebidas. Para além das obras de ampliação da capacidade do porto foi necessário renovar toda a superestrutura da linha, adquirir novo material circulante e de tração, substituir ou construir de novo todos os edifícios, construir uma gare para mercadorias de pequena velocidade, e empreender a construção de uma nova estação central e sede da administração do porto e dos caminhos de ferro na cidade da Beira.

A tripla autoria da Estação Central da Beira (1957-1966), edifício projetado por João Garizo do Carmo (1917-1974), Francisco José de Castro (1923-2016) e Paulo de Melo Sampaio (1926-1968), contribuiu para informar o complexo com as referências pessoais dos seus autores, arquitetos empenhados na utilização do léxico e dos princípios do Movimento Moderno internacional.

A edificação de um complexo com a escala da estação, na altura a maior infraestrutura ferroviária do território nacional e atualmente um ex-libris da cidade, constituiu uma afirmação do relevo económico da Beira e dos Serviços dos Portos, Caminhos de Ferro e Transportes de Moçambique, nos âmbitos distrital, provincial, nacional e continental.

Enquanto materialização da política de desenvolvimento do governo português a Estação Central da Beira representou o encontro de duas opostas utopias num empreendimento comum: os princípios, métodos e linguagens internacionalistas da arquitetura do Movimento Moderno com a política colonial nacionalista do regime do Estado Novo.



A exposição *Keeping It Modern: Estação Central da Beira, Moçambique (1957-1966)*, constitui uma amostra do projeto de conservação e manutenção para aquele complexo ferroviário. Proposto em 2019 por uma equipa de docentes e investigadores da Universidade do Minho, em Guimarães, da Faculdade de Arquitectura e Planeamento Físico da Universidade Eduardo Mondlane, em Maputo, e dos Caminhos de Ferro de Moçambique, na cidade da Beira, este projeto foi financiado pelo programa Keeping It Modern, iniciativa da Getty Foundation, de Los Angeles, EUA.

Aproveitando o facto de ser agora apresentada na Fundação Calouste Gulbenkian, a exposição inclui também alguns documentos originais que evidenciam o apoio dado por esta instituição filantrópica, na década de 1960, à construção de 3 edifícios de referência na cidade da Beira, bons exemplos de arquitetura do Movimento Moderno de expressão local: a Biblioteca Municipal Calouste Gulbenkian, o Auditório-Galeria de Arte da Beira e o Centro Africano de Manica e Sofala.

Estes casos são, por outro lado, exemplificativos dos inúmeros apoios concedidos pela Fundação, ao longo da sua história, a projetos de construção, remodelação, restauro e ou equipamento de edifícios e estruturas em Portugal, África e Médio Oriente, viabilizando ou qualificando arquitetonicamente diversos equipamentos coletivos, públicos e comunitários: hospitais, residências juvenis, escolas primárias, infantários, missões religiosas, bibliotecas, museus, galerias, auditórios, etc.

ARQUITETURA MODERNA

MOÇAMBIQUE

PEMBA

- 1 DEPENDÊNCIA DO BANCO NACIONAL ULTRAMARINO / BANCO DE MOÇAMBIQUE (1953 - 1957), Manuel Alzina de Meneses, (EM, 2010)
- 2 AEROGARE DO AEROPORTO (1959 - c. 1963), João José Tinoco e Maria Carlota Quintanilha, (EM, 2010)
- 3 PALÁCIO DAS REPARTIÇÕES / GOVERNO DE CABO DELGADO (c. 1963 - 1966), João José Tinoco e Maria Carlota Quintanilha, (EM, 2010)
- 4 CINEMA PEMBA (1963 - p. 1970), Paulo de Melo Sampaio, (EM, 2010)
- 5 ESCOLA TÉCNICA COMERCIAL JERÓNIMO ROMERO / ESCOLA INDUSTRIAL E COMERCIAL DE PEMBA (1962-1968), João José Tinoco e Serviço de Obras Públicas, (EM, 2010)
- 6 ESTAÇÃO DE SERVIÇO SONAP (p. 1955), Nuno Craveiro Lopes, (EM, 2010)
- 7 PAÇO EPISCOPAL (1959 - a. 1962), João Garizo do Carmo, (EM, 2010)

LICHINGA

- 1 AEROGARE DO AEROPORTO (1961 - 1964), João José Tinoco, (EM, 2009)
- 2 CINEMA PLANALTO / ABC E BANCO PINTO & SOTTO MAYOR / BARCLAYS (p. 1968), Bernardino Ramalhete e Eduardo da Naia Marques, (EM, 2009)
- 3 PALÁCIO DAS REPARTIÇÕES / GOVERNO DO NIASSA (1959 - 1962), João José Tinoco e Maria Carlota Quintanilha, (EM, 2009)

NAMPULA

- 1 EDIFÍCIO DA COMPANHIA DE SEGUROS NAUTICUS (1955 - 1960), Pancho Guedes, (EM, 2009)
- 2 LICEU ALMIRANTE GAGO COUTINHO / ESCOLA SECUNDÁRIA DE NAMPULA (1969 - p. 1970), Rute Bota no Serviço de Obras Públicas, (EM, 2009)

3 CINEMA MOÇAMBIQUE (p. 1969), Bernardino Ramalhete, Eduardo da Naia Marques e José Pacheco, (EM, 2009)

4 AEROGARE DO AEROPORTO (1969 - p. 1973), José Joaquim Dias, (EM, 2009)

5 HOSPITAL EGAS MONIZ / HOSPITAL CENTRAL DE NAMPULA (c. 1958 - 1968), Francisco Assis e Luís Vasconcelos no Serviço de Obras Públicas, (EM, 2010)

6 CINE-TEATRO ALMEIDA GARRETT (1955 - 1956), João Garizo do Carmo, (EM, 2009)

SONGO

1 AEROGARE DO AERÓDROMO LUSITÂNIA / AERÓDROMO DO SONGO (1971 - 1972), Octávio Rego Costa, (EM, 2018)

2 DEPENDÊNCIA DO BANCO NACIONAL ULTRAMARINO / MILLENNIUM BIM, (1972 - p. 1973), Carlos da Veiga Camelo, (EM, 2018)

TETE

1 AEROGARE DO AEROPORTO / AEROPORTO INTERNACIONAL DE CHINGODZI (1973 - c. 1981), João José Tinoco e António Matos Veloso, (EM, 2018)

2 ESCOLA PRIMÁRIA FEMININA / ESCOLA PRIMÁRIA COMPLETA JOSINA MACHEL (1955 - 1960), Fernando Mesquita no Serviço de Obras Públicas, (EM, 2018)

3 ESCOLA TÉCNICA ELEMENTAR DE LACERDA E ALMEIDA / ESCOLA SECUNDÁRIA DE TETE (1964 - p. 1965), Serviço de Obras Públicas, (EM, 2018)

4 PALÁCIO DAS REPARTIÇÕES / GOVERNO DE TETE (c. 1970), Alberto Firmino Trabulo, (EM, 2018)

5 FAZENDA E ALMOXARIFADO (1958 - 1960), Serviço de Obras Públicas, (EM, 2018)

6 RESIDÊNCIA PAROQUIAL / CENTRO SOCIAL / PAÇO EPISCOPAL E CATEDRAL DE TETE (1964 - 1965), Julião de Azevedo e João José Malato, (EM, 2018)

7 CINEMA 333 (p. 1968), Bernardino Ramalhete, (EM, 2018)

8 DEPENDÊNCIA DO BANCO NACIONAL ULTRAMARINO / BANCO DE MOÇAMBIQUE, (1971 - p. 1974) Carlos da Veiga Camelo e Octávio Rego Costa, (EM, 2018)

QUELIMANE

1 COMPLEXO COMERCIAL, TURÍSTICO E HABITACIONAL MONTEGIRO (1954 - 1966), Arménio Losa e Cassiano Barbosa, (EM, 2009)

2 ESCOLA INDUSTRIAL E COMERCIAL D. FRANCISCO BARRETO / ESCOLA INDUSTRIAL E COMERCIAL 1º DE MAIO (1960 - 1963), Fernando Mesquita no Serviço de Obras Públicas, (EM, 2009)

3 AEROGARE DO AEROPORTO ENGENHEIRO PINTO TEIXEIRA / AEROPORTO DE QUELIMANE, (c. 1968 - 1973), Octávio Rego Costa, (EM, 2010)

4 PALÁCIO DAS REPARTIÇÕES / GOVERNO DA ZAMBÉZIA (c. 1959 - 1963), João Garizo do Carmo (EM, 2009)

5 PAÇO EPISCOPAL (1955 - a. 1961), João Garizo do Carmo, (EM, 2010)

6 CINE-TEATRO ÁGUIA (1955 - 1958), João Garizo do Carmo, (EM, 2009)

7 DEPENDÊNCIA DO BANCO NACIONAL ULTRAMARINO / BANCO DE MOÇAMBIQUE (1960 - 1972), Francisco José de Castro, (EM, 2009)

8 FÁBRICA DE CERÂMICA E AGLOMERADO RESIDENCIAL MONTEIRO & GIRO (1956 - 1961), Arménio Losa e Cassiano Barbosa, (EM, 2009)

CHIMOIO

1 DEPENDÊNCIA DO BANCO NACIONAL ULTRAMARINO (1955 - 1959), Paulo de Melo Sampaio, (EM, 2010)

2 ESCOLA D. GONÇALO DA SILVEIRA / ESCOLA PRIMÁRIA DO II GRAU AMÍLCAR CABRAL (1960 - 1964), Serviço de Obras Públicas, (EM, 2010)

3 AUTO-INDUSTRIAL (p. 1958),
Paulo de Melo Sampaio, (EM, 2010)

4 PALÁCIO DAS REPARTIÇÕES /
GOVERNO DE MANICA (c. 1971),
Bernardino Ramalhete, (EM, 2010)

5 CINEMA MONTALTO (1957 - 1963),
Paulo de Melo Sampaio, (EM, 2010)

6 ESTAÇÃO DOS CAMINHOS DE FERRO
(1959 - 1966), Paulo de Melo Sampaio, (EM, 2010)

7 PRÉDIO MONTALTO (1957 - 1960),
Paulo de Melo Sampaio, (EM, 2010)

GONDOLA

1 PISCINA DO CLUBE FERROVIÁRIO (1959 - 1964),
Eduardo da Naia Marques e Julião de Azevedo,
(EM, 2010)

DONDO

1 BANCO PINTO & SOTTO MAYOR / BARCLAYS
BANK (p. 1968), Eduardo da Naia Marques,
(EM, 2019)

2 IGREJA DE SANTA ANA (1956 - 1959),
Francisco José de Castro, (EM, 2019)

MAXIXE

1 DEPENDÊNCIA DO BANCO NACIONAL
ULTRAMARINO / BANCO DE MOÇAMBIQUE,
(1966 - 1968), Carlos da Veiga Camelo, (EM, 2018)

INHAMBANE

1 ESCOLA DOS CTT / DIREÇÃO PROVINCIAL DOS
TRANSPORTES E COMUNICAÇÕES (1972 - 1974),
Pancho Guedes, (EM, 2018)

2 ESCOLA INDUSTRIAL E COMERCIAL VASCO DA
GAMA / INSTITUTO INDUSTRIAL E COMERCIAL
EDUARDO MONDLANE (1960 - 1963), Fernando
Mesquita no Serviço de Obras Públicas, (EM, 2018)

3 ESCOLA TÉCNICA DOS CAMINHOS-DE-FERRO/
ESCOLA SUPERIOR DE HOTELARIA E TURISMO
(1971 - 1972), Pancho Guedes, (EM, 2018)

MATOLA

1 IGREJA DA SAGRADA FAMÍLIA DA MACHAVA,
(1962 - 1965) Pancho Guedes, (EM, 2019)

2 HOSPITAL - SANATÓRIO DA MACHAVA /
HOSPITAL GERAL DA MACHAVA (c. 1960 - 1966),
João José Tinoco e Alberto Soeiro, (EM, 2009)

INHACA

1 HOTEL DA INHACA (c. 1963), João José Tinoco, (EM,
2019)

MAPUTO

1 EDIFÍCIO SPENCE & LEMOS (c. 1957 - 1963),
Pancho Guedes, (EM, 2009)

2 CLÍNICA DE PEDIATRIA PARA CARLOS
FERREIRA PÓ (c. 1961), Marcos Miranda Guedes
e Octávio Pó, (EM, 2019)

3 GRUPO ENTREPOSTO (1969 - p. 1970),
João José Tinoco e António Matos Veloso, (EM, 2009)

4 EDIFÍCIO FEVEREIRO & ROCHA E TEATRO
AVENIDA (1960 - 1963), João José Tinoco,
(EM, 2018)

5 EDIFÍCIO O LEÃO QUE RI (1956 - 1958), Pancho
Guedes, (EM, 2009)

6 FÁBRICA A REGULADORA DE MOÇAMBIQUE
(c. 1970), João José Tinoco, (EM, 2009)

7 PADARIA SAIPAL (1952 - 1958), Pancho Guedes,
(EM, 2009)

8 ESCOLA DE MEDICINA HUMANA / FACULDADE
DE MEDICINA (1963 - 1965), Serviço de Obras
Públicas, (EM, 2019)

9 EDIFÍCIO DE HABITAÇÃO E ESCRITÓRIOS,
(c. 1961), Luís Vasconcelos, (EM, 2020)

10 HOSPITAL DR. FIRMINO SANTANA / HOSPITAL
GERAL DE MAVALANE (1961 - 1966),
João José Tinoco e Alberto Soeiro, (EM, 2012)

11 ESCOLA TÉCNICA ELEMENTAR GOVERNADOR
JOAQUIM DE ARAÚJO / ESCOLA SECUNDÁRIA
ESTRELA VERMELHA (1960 - 1963), Fernando
Mesquita no Serviço de Obras Públicas, (EM, 2009)

- 12 ESCOLA COMERCIAL DR. AZEVEDO E SILVA / INSTITUTO COMERCIAL DE MAPUTO (1969 - 1963), Cardoso Alves no Serviço de Obras Públicas, (EM, 2010)
- 13 LICEU D. ANA DA COSTA PORTUGAL / ESCOLA SECUNDÁRIA DA POLANA (1970 - 1975), João José Tinoco e José Forjaz, (EM, 2009)
- 14 TORRES VERMELHAS (1970 - a. 2000), Carlos Veiga Camelo, (EM, 2012)
- 15 RESTAURANTE ZAMBI (1955 - 1956), Pancho Guedes, (EM, 2009)
- 16 CASA DO DRAGÃO (1951 - c. 1953), Pancho Guedes, (EM, 2020)
- 17 GARAGEM E SALÃO DE VENDAS OTTO BARBOSA (1952 - a. 1958), Pancho Guedes, (EM, 2019)
- 18 EDIFÍCIO ABREU, SANTOS & ROCHA (c. 1953 - 1962), Pancho Guedes, (EM, 2009)
- 19 AMPLIAÇÃO DA AEROGARE DE MAVALANE PARA SEDE DA DETA / LAM (1966 - 1971), João José Pinho da Cruz, (EM, 2018)
- 20 INFANTÁRIO PIRAMIDAL (1957 - 1961), Pancho Guedes, (EM, 2009)
- 21 HOSPITAL MIGUEL BOMBARDA / HOSPITAL CENTRAL DE MAPUTO (1958 - 1965), Francisco Assis e Luís Vasconcelos no Serviço de Obras Públicas, (EM, 2010)
- 22 ESCOLA DE MEDICINA VETERINÁRIA / FACULDADE DE VETERINÁRIA (1963 - 1964), Luís Vasconcelos no Serviço de Obras Públicas, (EM, 2012)
- 23 SERVIÇOS DA AERONÁUTICA CIVIL / INSTITUTO DA AVIAÇÃO CIVIL (c. 1958 - 1959), João José Tinoco, Maria Carlota Quintanilha e Alberto Soeiro, (EM, 2010)
- 24 AEROGARE DO AEROPORTO GAGO COUTINHO / AEROPORTO INTERNACIONAL DE MAPUTO (1953 - 1963), Cândido Palma de Melo na Direção Geral de Aeronáutica Civil, (EM, 2010)
- 25 IGREJA DE SANTO ANTÓNIO DA POLANA (1959 - 1962), Nuno Craveiro Lopes, (EM, 2009)
- 26 INSTITUTO DE INVESTIGAÇÃO MÉDICA / CENTRO DE ESTUDOS AFRICANOS (p. 1966) João José Tinoco e José Joaquim Dias, (EM, 2018)
- 27 SERVIÇO FÚNEBRE DO HOSPITAL MIGUEL BOMBARDA (1960 - c. 1961), Luís Vasconcelos no Serviço de Obras Públicas, (EM, 2012)
- 28 EDIFÍCIO PROMETHEUS (1951 - c. 1953), Pancho Guedes, (EM, 2009)
- 29 AMPLIAÇÃO DO CONSELHO DE CÂMBIOS, ESTATÍSTICA E ARQUIVO HISTÓRICO (c. 1960 - 1963), Marcos Miranda Guedes e Octávio Pó, (EM, 2009)
- 30 DIREÇÃO PROVINCIAL DE SAÚDE / MINISTÉRIO DA SAÚDE (c. 1970), Francisco Assis no Serviço de Obras Públicas, (EM, 2019)
- 31 SERVIÇOS MUNICIPALIZADOS DE ÁGUA E ELETRICIDADE (1961 - 1964), Marcos Miranda Guedes e Octávio Pó, (EM, 2018)
- 32 BANCO DE CRÉDITO COMERCIAL E INDUSTRIAL / MILLENNIUM BIM (1972 - ?), João José Tinoco e António Matos Veloso, (EM, 2012)
- 33 FILIAL DO BANCO NACIONAL ULTRAMARINO / BANCO DE MOÇAMBIQUE (1954 - 1964) José Gomes Bastos, (EM, 2010)
- 34 EDIFÍCIO DO MONTEPIO DE MOÇAMBIQUE OU PRÉDIO 33 (c. 1967 - p. 1975), Marcos Miranda Guedes, Octávio Pó e Alberto Soeiro, (EM, 2010)
- 35 EDIFÍCIO - SEDE DO MONTEPIO DE MOÇAMBIQUE (1955 - 1959), Alberto Soeiro (EM, 2009)
- 36 HOTEL SANTA CRUZ (1955 - 1958), Francisco Assis, (EM, 2009)
- 37 BARCLAYS BANK D.C.O. / MILLENNIUM BIM (c. 1954), Pancho Guedes, (EM, 2010)
- 38 EDIFÍCIO JOSSUB / HOTEL TAMARIZ (1951 - 1960), Pancho Guedes, (EM, 2009)
- 39 RESIDÊNCIA DE ESTUDANTES KHOVOLAR (1966 - 1974), Pancho Guedes, (EM, 2019)
- 40 EDIFÍCIO ISAURO LOPES (1956 - 1960), Pancho Guedes, (EM, 2018)

BEIRA

- 1 EDIFÍCIO DA COMPANHIA DE MOÇAMBIQUE (c. 1953), José Luís Porto, (EM, 2009)
- 2 CASA MATIAS FERREIRA (c. 1956), Paulo de Melo Sampaio, (EM, 2010)
- 3 CASAS VASCO FREITAS (c. 1957), João Garizo do Carmo, (EM, 2010)
- 4 BIBLIOTECA MUNICIPAL CALOUSTE GULBENKIAN / BIBLIOTECA PÚBLICA PROVINCIAL (1963 - 1965), João Garizo do Carmo, (EM, 2019)
- 5 CASAS ANTÓNIO DUARTE (1952 - 1954), João Garizo do Carmo, (EM, 2020)
- 6 CINE-TEATRO SÃO JORGE / CENTRO UNIVERSITÁRIO DE CULTURA E ARTES (1952 - 1954), João Garizo do Carmo, (EM, 2020)
- 7 AEROPORTO INTERNACIONAL SACADURA CABRAL / AEROPORTO INTERNACIONAL DA BEIRA (1961 - 1968), Cândido Palma de Melo, (EM, 2018)
- 8 GRANDE HOTEL (1946 - 1955), José Luís Porto, (EM, 2009)
- 9 PAVILHÃO DE TURISTAS (1953 - a. 1957), Francisco José de Castro, (EM, 2009)
- 10 EDIFÍCIO COCOROZIS (1954 - 1955), Francisco José de Castro, (EM, 2009)
- 11 CINEMA OLYMPIA / IGREJA MUNDIAL DO PODER DE DEUS (c. 1942), José Luís Porto, (EM, 2009)
- 12 EDIFÍCIO ALLEN, WACK & SHEPHERD (c. 1945), Carlos Ivo, (EM, 2019)
- 13 ESTAÇÃO DE SERVIÇO DA SHELL (1965), Carlos Ivo, (EM, 2009)
- 14 EDIFÍCIO LOPES DUARTE (1968 - 1970), Bernardino Ramalhete, (EM, 2020)
- 15 EDIFÍCIO TÂMÉGA (1958 - p. 1966), Paulo de Melo Sampaio e João José Malato, (EM, 2009)
- 16 HOTEL EMBAIXADOR (1955 - 1958), Francisco José de Castro, (EM, 2009)
- 17 EDIFÍCIO BUCCELLATO & FILHOS (a. 1959 - 1960), Carlos Ivo, (EM, 2009)
- 18 CINEMA NOVOCINE (1966 - p. 1967), Julião de Azevedo, (EM, 2019)
- 19 CASAS CHARLES TULLY (c. 1957), João Garizo do Carmo, (EM, 2020)
- 20 REMODELAÇÃO DO EDIFÍCIO DO BANCO PINTO & SOTTO MAYOR (1966), Paulo de Melo Sampaio e Bernardino Ramalhete, (EM, 2009)
- 21 PAVILHÃO DOS DESPORTOS DO CLUBE FERROVIÁRIO DA BEIRA (1956 - 1961), Paulo de Melo Sampaio, (EM, 2019)
- 22 COCHEIRA DE CARRUAGENS NA ESTAÇÃO CENTRAL DA BEIRA (c. 1965), Paulo de Melo Sampaio, (EM, 2019)
- 23 PRÉDIO AZUL (1959 - 1961), Francisco José de Castro, (EM, 2019)
- 24 HOTEL MIRA MAR (c. 1961), Paulo de Melo Sampaio, (EM, 2010)
- 25 EDIFÍCIO DA ASSOCIAÇÃO MUÇULMANA, (c. 1971), Bernardino Ramalhete, (EM, 2019)
- 26 PRÉDIO VUMBA, (a. 1960 - 1962), João José Malato, (EM, 2020)
- 27 COLÉGIO DOS REVERENDOS IRMÃOS MARISTAS / UNIVERSIDADE CATÓLICA DE MOÇAMBIQUE (1957 - 1959), Francisco José de Castro, (EM, 2009)
- 28 EDIFÍCIO DA COMPANHIA DE SEGUROS NAUTICUS (1955 - 1957), João Garizo do Carmo, (EM, 2009)
- 29 ESCOLA DA ASSOCIAÇÃO CHINESA / ESCOLA PRIMÁRIA COMPLETA AGOSTINHO NETO (c. 1946), Carlos Ivo, (EM, 2009)
- 30 COLÉGIO LUÍS DE CAMÕES / ESCOLA PRIMÁRIA COMPLETA DA PONTA GÊA (1953 - 1956), Pancho Guedes, (EM, 2009)
- 31 ESCOLA PRIMÁRIA COM 8 SALAS DE AULAS / ESCOLA PRIMÁRIA COMPLETA DOS PIONEIROS (c. 1968), Serviço de Obras Públicas, (EM, 2019)

- 32 EDIFÍCIO MEGAZA (1955 - 1959), Francisco José de Castro, (EM, 2009)
- 33 CASAS PARA FUNCIONÁRIOS DA CÂMARA MUNICIPAL DA BEIRA (1959 - 1960), Bernardino Ramalhete, (EM, 2019)
- 34 EDIFÍCIO HABITACIONAL DE JOÃO CABRAL (1956 - c. 1958), Francisco José de Castro, (EM, 2019)
- 35 ENTRADA DO PARQUE MUNICIPAL COMANDANTE SOARES PERDIGÃO (1958 - 1960), Bernardino Ramalhete, (EM, 2019)
- 36 ESCOLA PREPARATÓRIA DO BAIRRO DA MANGA (c. 1972), Serviço de Obras Públicas, (EM, 2019)
- 37 EDIFÍCIO DA PREDIAL ULTRAMARINA (c. 1952), João Garizo do Carmo, (EM, 2019)
- 38 MOTEL ESTORIL (1957 - 1960), Paulo de Melo Sampaio, (EM, 2020)
- 39 CLUBE DA BEIRA / PALÁCIO DOS CASAMENTOS (1957 - 1958), Paulo de Melo Sampaio, (EM, 2020)
- 40 MINI-GOLFE E RESTAURANTE DO LIONS CLUBE DA BEIRA (c. 1973), Eduardo da Naia Marques, (EM, 2009)
- 41 ESCOLA PRIMÁRIA DA MANGA (1952 - 1957), João Aires, (EM, 2019)
- 42 CINEMA VITÓRIA (p. 1970), Gabinete de Arquitectura, Urbanismo e Decoração (GAUD), (EM, 2019)
- 43 EDIFÍCIO DOS ORGANISMOS SINDICAIS OU PRÉDIO DOS SINDICATOS (1963 - 1966), Julião de Azevedo, (EM, 2019)
- 44 EDIFÍCIO DE COMÉRCIO E HABITAÇÃO DE JOAQUIM ALVES, LDA. (1957), Francisco José de Castro, (EM, 2009)
- 45 EDIFÍCIO LIMA MAYER (c. 1961), Julião de Azevedo e João José Malato, (EM, 2019)
- 46 EDIFÍCIO ARNALDO ASCENSÃO SANTOS (c. 1956 - 1958), Carlos Ivo, (EM, 2019)
- 47 PAVILHÃO DE EXPOSIÇÕES PERMANENTES DAS ACTIVIDADES ECONÓMICAS NACIONAIS / CASA DOS BICOS (1964 - 1967), João Garizo do Carmo, (EM, 2009)
- 48 ESTAÇÃO CENTRAL DA BEIRA (1957 - 1966), João Garizo do Carmo, Francisco José de Castro e Paulo de Melo Sampaio, (EM, 2009)
- 49 COLÉGIO LUÍS DE CAMÕES / UNIVERSIDADE PEDAGÓGICA (1959 - 1967), Paulo de Melo Sampaio, (EM, 2009)
- 50 CASA ANTÓNIO VALDOEIRO (c. 1972), Bernardino Ramalhete, (EM, 2020)
- 51 IGREJA DO SAGRADO CORAÇÃO DE JESUS OU IGREJA DO MACÚTI (1961 - 1964), Bernardino Ramalhete, (EM, 2009)
- 52 AUDITÓRIO-GALERIA DE ARTE / CASA PROVINCIAL DA CULTURA DE SOFALA (1961 - 1966), Paulo de Melo Sampaio, Bernardino Ramalhete e José Augusto Moreira, (EM, 2010)
- 53 PAÇO EPISCOPAL (c. 1953), Francisco José de Castro, (EM, 2019)
- 54 ASSOCIAÇÃO COMERCIAL DA BEIRA (1955 - 1961), Paulo de Melo Sampaio, (EM, 2009)
- 55 EDIFÍCIO DE HABITAÇÃO (c. 1972), Carlos Ivo, (EM, 2009)
- 56 IGREJA DO IMACULADO CORAÇÃO DE MARIA OU IGREJA DE MANGA (1954 - 1957), João Garizo do Carmo, (EM, 2009)
- 57 CASAS LÍVIO DE ALMEIDA (1953 - c. 1957), Paulo de Melo Sampaio, (EM, 2010)
- 58 REMODELAÇÃO DA CÂMARA MUNICIPAL DA BEIRA / CONSELHO MUNICIPAL DA BEIRA (1943 - 1945), José Luís Porto, (EM, 2009)
- 59 EDIFÍCIO DO AUTOMÓVEL & TOURING CLUBE DE MOÇAMBIQUE (c. 1971), Mário Acácio Couto Jorge, (EM, 2019)
- 60 CINE-TEATRO NACIONAL (1953 - 1956), Leonardo Castro Freire, (EM, 2009)
- 61 COMPLEXO DESPORTIVO DO CLUBE FERROVIÁRIO DA BEIRA (1969 - 1973), José August Moreira, (EM, 2019)

OS ARQUITETOS DA ESTAÇÃO

JOÃO GARIZO DO CARMO

- 1 JOÃO GARIZO DO CARMO, (sem data),
(Ana Magalhães, "Migrações do moderno: arquitetura na diáspora: Angola e Moçambique (1948-1975)", p. 257)
- 2 IGREJA IMACULADO CORAÇÃO DE MARIA OU IGREJA DE MANGA, Beira (1954 -1957),
João Garizo do Carmo, (EM, 2009)
- 3 EDIFÍCIO DA COMPANHIA DE SEGUROS DA NAUTICUS, Beira (1955 - 1957),
João Garizo do Carmo, (EM, 2009)
- 4 PAÇO EPISCOPAL, Pemba (1959 - a. 1962),
João Garizo do Carmo, (EM, 2010)
- 5 PALÁCIO DAS REPARTIÇÕES / GOVERNO DA ZAMBÉZIA, Quelimane (c. 1959 - 1963),
João Garizo do Carmo, (EM, 2009)
- 6 EDIFÍCIO DA PREDIAL ULTRAMARINA, Beira (c. 1952), João Garizo do Carmo, (EM, 2019)
- 7 BIBLIOTECA MUNICIPAL CALOUSTE GULBENKIAN / BIBLIOTECA PÚBLICA PROVINCIAL, Beira (1963 - 1965),
João Garizo do Carmo, (EM, 2019)
- 8 CASAS CHARLES TULLY, Beira (c. 1957),
João Garizo do Carmo, (EM, 2020)
- 9 CINE-TEATRO ÁGUIA, Quelimane (1955 - 1958),
João Garizo do Carmo, (EM, 2009)
- 10 CASAS ANTÓNIO DUARTE, Beira (1952 - 1954),
João Garizo do Carmo, (EM, 2020)
- 11 CASAS GARIZO DO CARMO, Beira (c. 1958),
João Garizo do Carmo, (EM, 2020)
- 12 CINE-TEATRO SÃO JORGE / CENTRO UNIVERSITÁRIO DE CULTURA E ARTES, Beira (1952 - 1954), João Garizo do Carmo, (EM, 2020)
- 13 PAVILHÃO DE EXPOSIÇÕES PERMANENTES DAS ACTIVIDADES ECONÓMICAS NACIONAIS OU CASA DOS BICOS, Beira (1964 - 1966),
João Garizo do Carmo, (EM, 2020)

FRANCISCO JOSÉ DE CASTRO

- 1 FRANCISCO JOSÉ DE CASTRO, (sem data), (Ana Magalhães, “Migrações do moderno: arquitetura na diáspora: Angola e Moçambique (1948-1975)”, p. 275)
- 2 HOTEL EMBAIXADOR, Beira (1955 - 1958), Francisco José de Castro, (EM, 2009)
- 3 EDIFÍCIO DO DIÁRIO DE MOÇAMBIQUE, Beira (1954 - c. 1958), Francisco José de Castro, (EM, 2020)
- 4 EDIFÍCIO COCOROZIS, Beira (1954 - 1955), Francisco José de Castro, (EM, 2009)
- 5 EDIFÍCIO MEGAZA, Beira (1955 - 1959), Francisco José de Castro, (EM, 2009)
- 6 EDIFÍCIO HABITACIONAL DE JOÃO CABRAL, Beira (1956 - c. 1958), Francisco José de Castro, (EM, 2019)
- 7 EDIFÍCIO DE COMÉRCIO E HABITAÇÃO DE JOAQUIM ALVES, LDA., Beira (1957), Francisco José de Castro, (EM, 2020)
- 8 PRÉDIO AZUL, Beira (1959 - 1961), Francisco José de Castro, (EM, 2019)
- 9 COLÉGIO DOS REVERENDOS IRMÃOS MARISTAS / UNIVERSIDADE CATÓLICA DE MOÇAMBIQUE, Beira (1957 - 1959), Francisco José de Castro, (EM, 2009)
- 10 PAVILHÃO DE TURISTAS, Beira (1953 - a. 1957), Francisco José de Castro, (EM, 2009)
- 11 PAÇO EPISCOPAL, Beira (c. 1953), Francisco José de Castro, (EM, 2019)
- 12 EDIFÍCIO MUNDIAL, Beira (1959 - 1962), Francisco José de Castro, (EM, 2009)
- 13 DEPENDÊNCIA DO BANCO NACIONAL ULTRAMARINO / BANCO DE MOÇAMBIQUE, Quelimane (1960 - 1972), Francisco José de Castro, (EM, 2009)

PAULO DE MELO SAMPAIO

- 1 PAULO DE MELO SAMPAIO, (sem data), (Ana Magalhães, “Migrações do moderno: arquitetura na diáspora: Angola e Moçambique (1948-1975)”, p. 261)
- 2 CASAS MATIAS FERREIRA, Beira (c. 1956), Paulo de Melo Sampaio, (EM, 2010)
- 3 CASAS LÍVIO DE ALMEIDA, Beira (1953 - c. 1957), Paulo de Melo Sampaio, (EM, 2009)
- 4 CASA MARCELINO ALVES RIBEIRO, Beira (1957 - 1958), Paulo de Melo Sampaio e Marcelo Moreno Ferreira, (EM, 2010)
- 5 EDIFÍCIO DA TRANQUILIDADE DE MOÇAMBIQUE, Beira (1962 - p. 1965), Paulo de Melo Sampaio, (EM, 2019)
- 6 EDIFÍCIO TÂMEGA, Beira (1958 - p. 1966), Paulo de Melo Sampaio e João José Malato, (EM, 2019)
- 7 DEPENDÊNCIA DO BANCO NACIONAL ULTRAMARINO, Chimoio (1955 - 1959), Paulo de Melo Sampaio, (EM, 2010)
- 8 MOTEL ESTORIL, Beira (1957 - 1960), Paulo de Melo Sampaio, (EM, 2020)
- 9 COLÉGIO LUÍS DE CAMÕES / UNIVERSIDADE PEDAGÓGICA, Beira (1959 - 1967), Paulo de Melo Sampaio, (EM, 2009)
- 10 EDIFÍCIO EMPORIUM, Beira (c. 1960 - 1962), Paulo de Melo Sampaio, (EM, 2019)
- 11 CLUBE DA BEIRA / PALÁCIO DOS CASAMENTOS, Beira (1957 - 1958), Paulo de Melo Sampaio, (EM, 2020)
- 12 PAVILHÃO DOS DESPORTOS DO CLUBE FERROVIÁRIO DA BEIRA, Beira (1956 - 1961), Paulo de Melo Sampaio, (EM, 2019)
- 13 PRÉDIO MONTALTO, Chimoio (1957 - 1960), Paulo de Melo Sampaio, (EM, 2010)

ESTAÇÃO CENTRAL DA BEIRA

PLANOS DE URBANIZAÇÃO

- 1 RECONHECIMENTO HYDROGRAPHICO DA FOZ DO PUNGUE E DO BUZIO COM PARTE DO CURSO D'ESTE RIO, (1891), (delagoabayworld.files.wordpress.com)
- 2 PLANTA DA CIDADE DA BEIRA, (1899), (Luís Silveira - "Ensaio de Iconografia das cidades portuguesas do Ultramar", c. 1956, p. 264)
- 3 THE HARBOUR LOOKING NORTH BEIRA, (c. 1906), J. Wexelsen, (Paulo Azevedo, "Photographos Pioneiros de Moçambique", 2020, p. 140)
- 4 PLANTA DA CIDADE DA BEIRA, (1934), (Arquivo da Estação Central da Beira)
- 5 ANTE-PROJECTO DE URBANIZAÇÃO DA CIDADE DA BEIRA, (1943), José Luís Porto e Joaquim Ribeiro Alegre, (Ribeiro Alegre e José Luís Porto - "Resposta ao Parecer do Gabinete de Urbanização Colonial acerca do Ante-Projecto de Urbanização da Cidade da Beira", 1946, pp. 32-33)
- 6 ANTE-PROJECTO DE URBANIZAÇÃO DA CIDADE DA BEIRA, (1943), José Luís Porto e Joaquim Ribeiro Alegre, (Ribeiro Alegre e José Luís Porto - "Resposta ao Parecer do Gabinete de Urbanização Colonial acerca do Ante-Projecto de Urbanização da Cidade da Beira", 1946, pp. 70-71)
- 7 ANTE-PROJECTO DE URBANIZAÇÃO DA CIDADE DA BEIRA, (1943), José Luís Porto e Joaquim Ribeiro Alegre, (Ribeiro Alegre e José Luís Porto - "Resposta ao Parecer do Gabinete de Urbanização Colonial acerca do Ante-Projecto de Urbanização da Cidade da Beira", 1946, pp. 8-9)
- 8 ANTE-PROJECTO DE URBANIZAÇÃO DA CIDADE DA BEIRA, (1943), José Luís Porto e Joaquim Ribeiro Alegre, (Ribeiro Alegre e José Luís Porto - "Resposta ao Parecer do Gabinete de Urbanização Colonial acerca do Ante-Projecto de Urbanização da Cidade da Beira", 1946, pp. 48-49)
- 9 ANTE-PROJECTO DE URBANIZAÇÃO DA CIDADE DA BEIRA, (1943), José Luís Porto e Joaquim Ribeiro Alegre, (Ribeiro Alegre e José Luís Porto - "Resposta ao Parecer do Gabinete de Urbanização Colonial acerca do Ante-Projecto de Urbanização da Cidade da Beira", 1946, pp. 80-81)

A CONCEÇÃO

- 1 BEIRA RAILWAY STATION, (c. 1907), J. Wexelsen, (Paulo Azevedo, “Photographs Pioneiros de Moçambique”, 2020, p. 141)
- 2 ESTAÇÃO CENTRAL DA BEIRA, ANTE-PROJECTO, PERSPECTIVA, (1956), Manuel Júlio Barbosa e Silva, (Arquivo Histórico Ultramarino)
- 3 CONCURSO DE ARQUITETURA?, VISTA AÉREA, Paulo de Melo Sampaio?, (sem data), (Beira Central Station Archive)

PROJETO DA ESTAÇÃO CENTRAL DA BEIRA

- 1 PLANTA DO CONJUNTO, (18 de Abril de 1959), (Centro de Documentação e Informação do Instituto Português de Apoio ao Desenvolvimento)
- 2 PLANTA DO 1º PISO, (18 de Abril de 1959), (Centro de Documentação e Informação do Instituto Português de Apoio ao Desenvolvimento)
- 3 ALÇADO SUDESTE, (1 de Abril de 1960), (Centro de Documentação e Informação do Instituto Português de Apoio ao Desenvolvimento)
- 4 PLANTA 2º PISO, (2 de Abril de 1960), (Centro de Documentação e Informação do Instituto Português de Apoio ao Desenvolvimento)
- 5 CORTE AA, (1 de Abril de 1960), (Centro de Documentação e Informação do Instituto Português de Apoio ao Desenvolvimento)
- 6 ALÇADO SUDOESTE, (1 de Abril de 1960), (Centro de Documentação e Informação do Instituto Português de Apoio ao Desenvolvimento)
- 7 ALÇADO NORDESTE E CORTE CC, (1 de Abril de 1960), (Centro de Documentação e Informação do Instituto Português de Apoio ao Desenvolvimento)

PROJETO DA ESTAÇÃO CENTRAL DA BEIRA

- 1 PLANTA DO RESTAURANTE, (Abril de 1960), (Arquivo da Estação Central da Beira)

- 2 CORTE II-II, (sem data), (Arquivo da Estação Central da Beira)
- 3 CORTE V-V, (sem data), (Arquivo da Estação Central da Beira)
- 4 CORTE VI-VI, (sem data), (Arquivo da Estação Central da Beira)
- 5 PERFIL N.º 4/9, EDIFÍCIO DA ADMINISTRAÇÃO, (sem data, fase de obra), (Arquivo da Estação Central da Beira)
- 6 BETÃO ARMADO, FUNDAÇÕES DOS ARCOS EXTERIORES, (Julho de 1961), (Arquivo da Estação Central da Beira)
- 7 BETÃO ARMADO, CORPO P, ARCOS, (2 de Abril de 1960), (Arquivo da Estação Central da Beira)
- 8 BETÃO ARMADO, CORPO C, (25 de Março de 1960), (Arquivo da Estação Central da Beira)

A CONSTRUÇÃO

- 1 MAQUETA DA ESTAÇÃO CENTRAL DA BEIRA NO PAVILHÃO DOS CAMINHOS DE FERRO, DE MOÇAMBIQUE NA I CENTRAL AFRICA TRADE FAIR, BULAVAI, ZIMBABUÉ, (Maio de 1960), (“Boletim dos Portos, Caminhos de Ferro e Transportes de Moçambique”, Maio de 1960, pp. 26-27)
- 2 ESTAÇÃO CENTRAL DA BEIRA EM CONSTRUÇÃO, (1963), (“Boletim dos Portos, Caminhos de Ferro e Transportes de Moçambique”, Setembro de 1963, p. 21)
- 3 ESTAÇÃO CENTRAL DA BEIRA EM CONSTRUÇÃO, (1964), (Arquivo do Museu dos Caminhos de Ferro de Moçambique)
- 4 ESTAÇÃO CENTRAL DA BEIRA EM CONSTRUÇÃO, (Setembro de 1964), (“Notícias”, 15 de Julho de 1964, p. 5)
- 5 INAUGURAÇÃO DA ESTAÇÃO CENTRAL DA BEIRA, (1 de Outubro de 1966), (“Boletim dos Portos, Caminhos de Ferro e Transportes de Moçambique”, Outubro de 1966, p. 19)
- 6 INSTALAÇÕES DO PORTO E CAMINHO DE FERRO DA BEIRA, (sem data), (Arquivo do Museu dos Caminhos de Ferro de Moçambique)

ESTAÇÃO CENTRAL DA BEIRA

ESPAÇOS, MATERIAIS E SISTEMAS CONSTRUTIVOS

- 1 CORPO DA ADMINISTRAÇÃO, PAINEL DECORATIVO NO TOPO SUDESTE DA GALERIA DO 2º ANDAR, (EM, 2019)
- 2 CORPO DO ÁTRIO, NAVE ABOBADADA, TABACARIA E ESPAÇOS COMERCIAIS, (EM, 2009)
- 3 CORPO DO ÁTRIO, BILHETEIRAS NO ÁTRIO DE PASSAGEM, (EM, 2009)
- 4 CORPO DO ÁTRIO, TRANSIÇÃO ENTRE O ÁTRIO DO PÚBLICO E O ÁTRIO DE PASSAGEM, (EM, 2009)
- 5 CORPO DO ÁTRIO, PERCURSO TRANSVERSAL ENTRE O ÁTRIO DA ADMINISTRAÇÃO E O ACESSO À RUA JOÃO DE RESENDE, (EM, 2009)
- 6 CORPO DO ÁTRIO, PAINEL DECORATIVO NA FRENTE SUDESTE DO ÁTRIO DE PASSAGEM, (EM, 2009)
- 7 CORPO DO ÁTRIO, FRENTE DOS ASCENSORES NO ÁTRIO DA ADMINISTRAÇÃO, (EM, 2019)
- 8 CORPO DA ADMINISTRAÇÃO, GALERIA, (EM, 2019)
- 9 CORPO DA ADMINISTRAÇÃO, ÁTRIO DOS ASCENSORES DO 7º PISO, (EM, 2009)
- 10 CORPO DA ADMINISTRAÇÃO, GALERIA DO 7º PISO, (EM, 2009)
- 11 CORPO DA ADMINISTRAÇÃO, ESCADA PRINCIPAL, (EM, 2019)
- 12 CORPO DA ADMINISTRAÇÃO, ESCADA PRINCIPAL, (EM, 2009)
- 13 CORPO DA ADMINISTRAÇÃO, ESCADA PRINCIPAL, (EM, 2009)
- 14 CORPO DO ÁTRIO, SALA DO RESTAURANTE, (EM, 2009)
- 15 CORPO DO ÁTRIO, BAR, (EM, 2009)
- 16 CORPO DO ÁTRIO, SALA DO RESTAURANTE, (EM, 2009)

- 17 CORPO DO ÁTRIO, EXTERIOR DO VOLUME DO RESTAURANTE, BAR E SALA DE ESPERA DE 1ª CLASSE, (EM, 2009)
- 18 CORPO DO ÁTRIO, GALERIA SOBREELEVADA DE ACESSO AO RESTAURANTE, BAR E SALA DE ESPERA DE 1º CLASSE, (EM, 2009)
- 19 CORPO DO ÁTRIO, EXTERIOR DO VOLUME DO RESTAURANTE, BAR E SALA DE ESPERA DE 1ª CLASSE, (EM, 2019)
- 20 ZONA DO CAIS, ESPAÇO DE TRANSIÇÃO ENTRE O EDIFÍCIO DA ADMINISTRAÇÃO E AS PLATAFORMAS DO CAIS, (EM, 2019)
- 21 ZONA DO CAIS, ESPAÇO DE TRANSIÇÃO ENTRE O EDIFÍCIO DA ADMINISTRAÇÃO E AS PLATAFORMAS DO CAIS, (EM, 2009)
- 22 ZONA DO CAIS, PLATAFORMAS, ALPENDRES E CORPO DE COMANDO DO CAIS, (EM, 2019)
- 23 ZONA DO CAIS, PLATAFORMAS, ALPENDRES E CORPO DE COMANDO DO CAIS, (EM, 2019)
- 24 ZONA DO CAIS, PLATAFORMAS, ALPENDRES E CORPO DE COMANDO DO CAIS, (EM, 2009)
- 25 ZONA DO CAIS, PLATAFORMAS, ALPENDRES E CORPO DE COMANDO DO CAIS, (EM, 2019)
- 7 CORPO DA ADMINISTRAÇÃO, FACHADA DOS ESPAÇOS DE TRABALHO NA GALERIA DO 7º PISO, (EM, 2009)
- 8 CORPOS DO ÁTRIO E DA ADMINISTRAÇÃO, SOMBREADORES DA FACHADA EXTERIOR DO RESTAURANTE, (EM, 2009)
- 9 CORPO DA ADMINISTRAÇÃO, LÂMINAS DE VIDRO DOS ESPAÇOS DE TRABALHO NA GALERIA DO 7º PISO, (EM, 2020)
- 10 CORPO DA ADMINISTRAÇÃO, LÂMINAS DE VIDRO DOS ESPAÇOS DE TRABALHO NA GALERIA DO 7º PISO, (EM, 2020)
- 11 CORPO DE COMANDO DO CAIS, LÂMINAS DE VIDRO E DUPLAS COBERTURAS COM ABÓBODAS CATALÃS NA FACHADA À RUA JOÃO DE RESENDE, (EM, 2019)
- 12 CORPO DO ÁTRIO, GRELHA DE BLOCOS DE BETÃO NO ACESSO À RUA JOÃO DE RESENDE, (EM, 2009)
- 13 CORPO DO ÁTRIO, GRELHA DE BLOCOS DE BETÃO NO ACESSO À RUA JOÃO DE RESENDE, (EM, 2009)

OBRA DE ARTE TOTAL

PROTEÇÃO CLIMÁTICA

- 1 CORPO DO ÁTRIO, SOMBREADORES DA FACHADA EXTERIOR DO RESTAURANTE, (EM, 2020)
- 2 PARQUE DE ESTACIONAMENTO, CORPOS DO ÁTRIO E DA ADMINISTRAÇÃO, (EM, 2009)
- 3 CORPO DA ADMINISTRAÇÃO, SOMBREADORES DA FACHADA PRINCIPAL, (EM, 2009)
- 4 CORPO DA ADMINISTRAÇÃO, SOMBREADORES DA FACHADA PRINCIPAL, (EM, 2009)
- 5 SEPARAÇÃO ENTRE OS CORPOS DO ÁTRIO E DA ADMINISTRAÇÃO, (EM, 2009)
- 6 CORPO DA ADMINISTRAÇÃO, SOMBREADORES E LÂMINAS DE VIDRO NA GALERIA DO 7º PISO, (EM, 2009)
- 1 TABACARIA E TELEFONES, (sem data, fase de obra), (Arquivo da Estação Central da Beira)
- 2 CORPO DO ÁTRIO, TABACARIA E TELEFONES, (EM, 2009)
- 3 CORPO DO ÁTRIO, TABACARIA E TELEFONES, (EM, 2009)
- 4 CORPO DO ÁTRIO, TABACARIA E TELEFONES, (EM, 2009)
- 5 CORPO DO ÁTRIO, TABACARIA E TELEFONES, (EM, 2009)
- 6 CORPO DO ÁTRIO, TABACARIA E TELEFONES, (EM, 2009)
- 7 CORPO DO ÁTRIO, TABACARIA E TELEFONES, (EM, 2009)

- 8 SECRETÁRIA TIPO, 4º PISO, (sem data, fase de obra) (Arquivo da Estação Central da Beira)
- 9 SOFÁ E MESA DE CENTRO, 4º PISO, (sem data, fase de obra) (Arquivo da Estação Central da Beira)
- 10 ARMÁRIO FIXO E MESAS, 4º PISO, (sem data, fase de obra), (Arquivo da Estação Central da Beira)
- 11 BALDE DO LIXO FIXO, (sem data, fase de obra), (Arquivo da Estação Central da Beira)
- 12 BANCO DO CAIS, (sem data, fase de obra), (Arquivo da Estação Central da Beira)
- 13 ESCRIVANINHA, (sem data, fase de obra), (Arquivo da Estação Central da Beira)
- 14 CINZEIRO, (sem data, fase de obra), (Arquivo da Estação Central da Beira)
- 15 ESCRIVANINHA, (sem data, fase de obra), (Arquivo da Estação Central da Beira)
- 16 CARRINHO PARA ARMAZENAMENTO DE ANIMAIS E DEPÓSITO PARA O LIXO, (sem data, fase de obra), (Arquivo da Estação Central da Beira)
- 17 SECRETÁRIA TIPO, (sem data, fase de obra), (Arquivo da Estação Central da Beira), (EM, 2019)
- 18 EMBASAMENTO DO ÁTRIO DO PÚBLICO, PAINEL “TRIAGEM” POR JORGE GARIZO DO CARMO, (EM, 2019)
- 19 EMBASAMENTO DO ÁTRIO DO PÚBLICO, PAINEL “TRIAGEM” POR JORGE GARIZO DO CARMO, (EM, 2019)
- 20 EMBASAMENTO DO ÁTRIO DO PÚBLICO, PAINEL “TRIAGEM” POR JORGE GARIZO DO CARMO, (EM, 2019)
- 21 CORPO DA ADMINISTRAÇÃO, CINZEIRO, (EM, 2009)
- 22 PÓRTICO DE ACESSO AO PORTO, PAINEL POR J. PENEDA, (EM, 2018)
- 23 ÁTRIO DE PASSAGEM, PAINEL POR J. PENEDA, (EM, 2009)

- 24 ZONA DO CAIS, BANCO, (EM, 2009)
- 25 ÁTRIOS DO PÚBLICO E DE PASSAGEM, PÁTIO / ESPELHO DE ÁGUA, ESCULTURA “ESPELHO” POR MARIA ALICE MEALHA, (EM, 2009)

A ESTAÇÃO E A CIDADE

- 1 PORTO DE PESCA, (MMO, 2020)
- 2 ESTAÇÃO CENTRAL DA BEIRA, (MMO, 2020)
- 3 PORTO E ESTAÇÃO CENTRAL DA BEIRA, (sem data), (<https://knoww.net>)
- 4 ESTACIONAMENTO DA ESTAÇÃO CENTRAL DA BEIRA, (EM, 2020)
- 5 ESTACIONAMENTO DA ESTAÇÃO CENTRAL DA BEIRA, (MMO, 2019)
- 6 PORTO DE PESCA, (MMO, 2019)
- 7 CASA DO ARTISTA, (MMO, 2020)
- 8 TRIBUNAL, (MMO, 2019)
- 9 CHIVEVE, (EM, 2019)
- 10 PISCINA DO FERROVIÁRIO, (EM, 2019)
- 11 PARQUE URBANO DO CHIVEVE, (s.d.), (<https://www.facebook.com/Infraestruturas-Verdes-Urbanas-Beira>)
- 12 PARQUE URBANO DO CHIVEVE, (sem data), (<https://www.facebook.com/Infraestruturas-Verdes-Urbanas-Beira>)
- 13 PARQUE URBANO DO CHIVEVE, (sem data), (<https://www.facebook.com/Infraestruturas-Verdes-Urbanas-Beira>)
- 14 PARQUE URBANO DO CHIVEVE, CASA DOS BICOS, (sem data), (<https://www.facebook.com/Infraestruturas-Verdes-Urbanas-Beira>)
- 15 PRAÇA DO MUNICÍPIO, (MMO, 2019)
- 16 PRAÇA DO MUNICÍPIO, (MMO, 2020)

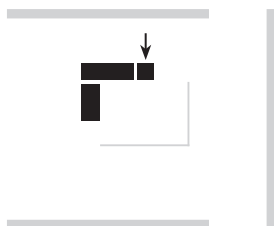
LEVANTAMENTO E INSPEÇÃO DO EDIFÍCIO

- 1 FOTOGRAFIA 360º, ÁTRIO PRINCIPAL,
(SC | JO, 2019)
- 2 PLACA FIM DE OBRA (7 de Abril de 1966),
(EC, 2020)
- 3 “BOLETIM DOS PORTOS, CAMINHOS DE FERRO
E TRANSPORTES DE MOÇAMBIQUE”
(Junho de 1966)
- 4 “BOLETIM DOS PORTOS, CAMINHOS DE FERRO
E TRANSPORTES DE MOÇAMBIQUE”
(Outubro de 1966)
- 5 “BOLETIM DOS PORTOS, CAMINHOS DE FERRO
E TRANSPORTES DE MOÇAMBIQUE”
(Junho de 1967)
- 6 “BOLETIM DOS PORTOS, CAMINHOS DE FERRO
E TRANSPORTES DE MOÇAMBIQUE”
(Setembro de 1970)
- 7 CORPO DA ADMINISTRAÇÃO,
ESCADA PRINCIPAL (SC | JO, 2019)
- 8 COBERTURA ENTRE CORPO DO ÁTRIO E CORPO
DA ADMINISTRAÇÃO (SC | JO, 2019)
- 9 CORPO DO CAIS (SC | JO, 2019)
- 10 CORPO DA ADMINISTRAÇÃO, COBERTURA
(SC | JO, 2019)
- 11 CORPO DO CAIS (SC | JO, 2019)
- 12 CORPO DA ADMINISTRAÇÃO, GALERIA
(SC | JO, 2019)
- 13 CORPO DO CAIS (SC | JO, 2019)
- 14 CORPO DA ADMINISTRAÇÃO, COBERTURA
(SC | JO, 2019)
- 15 CORPO DA ADMINISTRAÇÃO, GALERIA
(SC | JO, 2019)
- 16 CORPO DA ADMINISTRAÇÃO, GALERIA
(SC | JO, 2019)
- 17 CORPO DA ADMINISTRAÇÃO, CAIXILHOS
EXTERIORES (SC | JO, 2019)
- 18 COBERTURA ENTRE CORPO DO ÁTRIO
E CORPO DA ADMINISTRAÇÃO (SC | JO, 2019)
- 19 CORPO DA ADMINISTRAÇÃO, GALERIA
(SC | JO, 2019)
- 20 CORPO DA ADMINISTRAÇÃO, PROTECÇÃO
CLIMÁTICA (SC | JO, 2019)
- 21 CORPO DO CAIS (SC | JO, 2019)
- 22 CORPO DA ADMINISTRAÇÃO, ESCADA
PRINCIPAL(EXTERIOR) (SC | JO, 2019)
- 23 LEVANTAMENTO FOTOGRÁFICO, DRONE
(Nilson Abibo, Life Studios, 2019)
- 24 LEVANTAMENTO FOTOGRÁFICO, DRONE
(Nilson Abibo, Life Studios, 2019)
- 25 LEVANTAMENTO FOTOGRÁFICO, DRONE
(Nilson Abibo, Life Studios, 2019)
- 26 LEVANTAMENTO FOTOGRÁFICO, DRONE
(Nilson Abibo, Life Studios, 2019)

CENTRO AFRICANO DE MANICA E SOFALA

O Centro Africano de Manica e Sofala, associação de natureza cultural e desportiva da cidade da Beira, em Moçambique, foi fundado em 1932. Em julho de 1963 foi-lhe atribuído, pelo presidente do Conselho de Administração da Fundação, Dr. Azeredo Perdigão, durante a sua viagem a Moçambique, um subsídio para auxiliar na construção das suas instalações definitivas. O projeto, composto por dois edifícios distintos - sede (1.ª fase) e ginásio (2.ª fase) -, foi elaborado pelo arquiteto Mário Acácio Couto Jorge, estabelecido na Beira desde 1959. O lançamento da primeira pedra da 1.ª fase, efetuado pelo presidente da República, almirante Américo Tomás, teve lugar no dia 31 de julho de 1964. As obras foram regularmente visitadas pelo diretor dos Serviços do Ultramar da Fundação Gulbenkian, Dr. Vítor Sá Machado. A inauguração do edifício, em cerimónia presidida pelo presidente do Conselho do governo metropolitano, Prof. Marcelo Caetano, realizou-se em 17 de agosto de 1969. A Fundação atribuiu posteriormente um subsídio para aquisição de livros para a biblioteca da sede, a que o Centro Africano atribuiu o nome de “Sala Gulbenkian”, inaugurada em 16 de dezembro de 1972 pelo ministro do Ultramar, Dr. Baltasar Rebelo de Sousa.

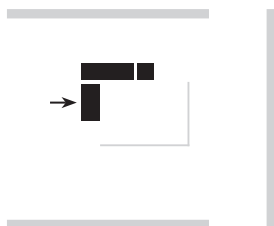
(EM, 2023)



AUDITÓRIO-GALERIA DE ARTE

A ideia de construção de um “Auditorium” na cidade da Beira, em Moçambique, foi lançada pelo presidente do município, comandante Soares Perdigão, em 1956. Por outro lado, a criação de uma Galeria de Arte na cidade foi proposta pelo poeta, escritor e jornalista Nuno Bermudes, em 1961. No mesmo ano, diversas associações culturais da cidade propuseram a construção de um Auditório-Galeria de Arte, para o que contaram com o apoio camarário e com uma subscrição popular. O programa do complexo, composto por auditório e galeria de arte (1.ª fase), sede das associações culturais (2.ª fase) e museu e academia de arte (3.ª fase), foi apresentado em setembro de 1961. O concurso de arquitetura, que decorreu em 1962, teve como vencedor a equipa de arquitetos residentes formada por Paulo de Melo Sampaio, Bernardino Ramalhete e José Augusto Moreira. O subsídio inicial, concedido em julho de 1963 pelo presidente do Conselho de Administração da Fundação Calouste Gulbenkian, Dr. Azeredo Perdigão, permitiu o arranque, em meados de 1965, da 1.ª fase da edificação. As obras foram regularmente visitadas pelo diretor dos Serviços do Ultramar da Fundação Gulbenkian, Dr. Vítor Sá Machado. No âmbito das Festas da Cidade da Beira de 1967, a inauguração simbólica do inacabado edifício deu-se no dia 20 de agosto, com a abertura de uma Exposição de Artes Plásticas. A Fundação Gulbenkian concedeu ainda, em 1970, um apoio para a aquisição dos equipamentos necessários ao funcionamento do auditório.

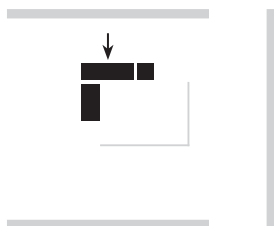
(EM, 2023)



BIBLIOTECA MUNICIPAL CALOUSTE GULBENKIAN

A Biblioteca Municipal Dr. Araújo de Lacerda ocupava provisoriamente um acanhado espaço no 2.º andar do edifício dos Paços do Concelho da cidade da Beira, em Moçambique. Durante a sua visita à cidade, em julho de 1963, o presidente do Conselho de Administração da Fundação Calouste Gulbenkian, Dr. Azeredo Perdigão, decidiu atribuir ao município um subsídio para a construção de um edifício de raiz para a Biblioteca. O projeto da Biblioteca Municipal Calouste Gulbenkian, como passou a denominar-se em reconhecimento pelo subsídio concedido, foi desenhado pelo arquiteto municipal, o beirense João Garizo do Carmo. O projeto, que dispôs o espaço principal da biblioteca em dois pisos de parcial dupla altura, foi aprovado em dezembro de 1963. Em fevereiro de 1964, foi aprovada a adjudicação da empreitada de construção, tendo as obras sido imediatamente iniciadas. A inauguração da Biblioteca Municipal Calouste Gulbenkian pelo presidente do município, comandante Soares Perdigão, teve lugar no dia 4 de janeiro de 1965. No dia 1 de dezembro do mesmo ano, foram inauguradas pelo presidente da Câmara em exercício, Sr. Pedro Gomes dos Santos, as instalações provisórias do Museu Municipal da Beira, ocupando a galeria do 1.º piso da Biblioteca Municipal. O edifício foi visitado pelo diretor dos Serviços do Ultramar da Fundação Gulbenkian, Dr. Vítor Sá Machado, em abril de 1966.

(EM, 2023)





BIBLIOTECA DE ARTE E ARQUIVOS

Diretor

João Vieira

Apoio Administrativo

Nuno Parreira

EXPOSIÇÃO

Curadoria

Elisiário Miranda

Assistente De Curadoria

Jorge Santos

Apoio à Investigação (Arquivos Gulbenkian)

Mafalda Aguiar

Pedro Godinho

Créditos Fotográficos e Conteúdos

Alberto Barontini

Bernardo Providência

Edmundo Cândido (EC)

Elisiário Miranda (EM)

Erménio Zandamela

Estefanía Chaves (SC)

Fernando Ferreira Mendes

Luís Lage (LL)

Javier Ortega (JO)

Jorge Santos

Maria Manuel Oliveira (MMO)

Paulo B. Lourenço

Preservação e Conservação

Sónia Casquição

Design Gráfico

Ana Resende

Instalação

Laurindo Marta (CAM)

Hey Day

Construção

J.C.Sampaio, Lda.

Luminotécnica

Manuel Milreu

Audiovisuais

João Hora

Manuel Rodrigues

Conteúdos Internet

Ana Barata

Maria João Santos

MARKETING E TRANSFORMAÇÃO DIGITAL

Diretor

Nuno Prego

Diretora-Adjunta

Susana Prudêncio

Clara Vilar

Pedro Relvas

COMUNICAÇÃO

Diretora

Elisabete Caramelo

Diretor-Adjunto

Luís Proença

Leonor Vaz

SERVIÇOS CENTRAIS

Diretora

Ana Maduro

Diretor-Adjunto

Paulo Madruga

Jorge Martins Lopes

Co-produção



Universidade do Minho



FUNDAÇÃO
CALOUSTE GULBENKIAN



Laboratório de Paisagens,
Património e Território



Institute for Sustainability and
Innovation in Structural Engineering

Parceiros



MOÇAMBIQUE PORTS AND RAILWAYS
PORTOS E CAMINHOS DE FERRO DE MOÇAMBIQUE, S.P.



Apoio

Getty

